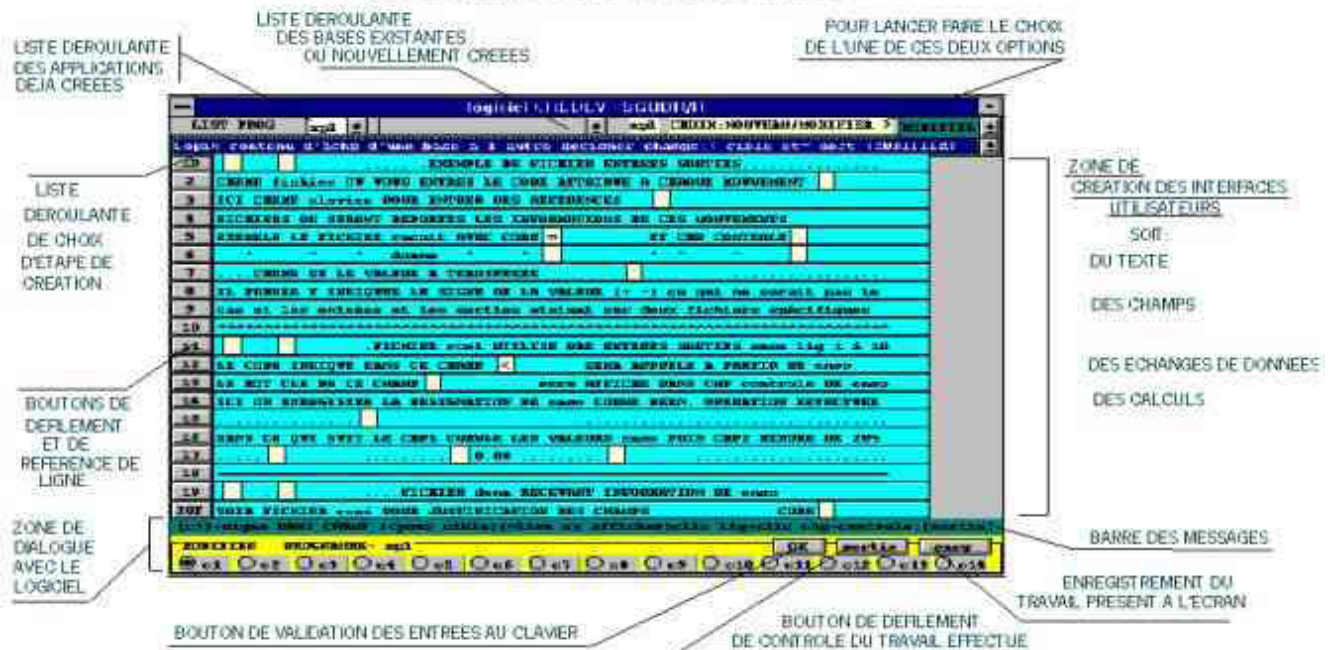


LOGICIEL GENERATEUR D APPLICATIONS DIT
"GESTIONNAIRE DE BASE DE DONNEES MULTIFICHIERS RELATIONNEL EN TEMPS REEL"
 SANS UTILISATION DE LANGAGE, DE MACROCOMMANDES, MANIPULATION D'OBJETS

PROGRAMME DE CREATION
 PROGRAMME DE CREATION : CREDEV



INSTALLATION

A partir de clé USB:

Si vous avez chargé les fichiers séparément '(sans installation), cliquez directement l'EXE

sinon

Placer en lecteur, et par le gestionnaire de fichier Windows, lancer le programme INSTAL.EXE Répondre au questionnaire d'installation de manière à ne rien changer à ce qui est prévu.

A partir de téléchargement :

Lancer « Install » à partir du répertoire de votre téléchargement, vérifier l'installation, effacer le téléchargement, créer un raccourcis sur le bureau pour le fichier CREDEV.EXE

En cas d'anomalie au démarrage changer de mode de session (utilisateur ou administrateur)

AVERTISSEMENT

Ce logiciel est une création originale, faisant l'objet d'un dépôt réservant tous les droits à l'auteur. Il ne présente donc pas toutes les possibilités dont l'auteur a conscience. Il entend cependant démontrer avec ses capacités existantes la simplicité d'usage recherchée et exposée ci-après. C'est pourquoi les extensions les plus aisément réalisables sont également énumérées. Quoiqu'il en soit les tests effectués démontrent que les programmes réalisés avec les capacités suivantes, sont parfaitement capables de gérer et générer tout programme de gestion du simple agenda aux applications de comptabilité multifichiers.

CAPACITES DU PROGRAMME TELECHARGE:

- Nombre de Fichiers ouverts simultanément :
1 illimité
- Nombre de lignes pour la totalité des textes des masques des bases :
illimité
- Nombre de champs de donnée par ligne : 6
- Nombre de caractères par ligne : proportionnel à la résolution horizontale d'écran choisie au lancement du logiciel

85 en résolution 640 103 en 800 etc...

valable pour tous les fichiers. En tenir compte si impression

- Longueur maxi d'un champ : 1 ligne si un seul champ sur cette ligne moins 2 caractères

- **Transfert (copie) de donnée d'une base à l'autre : 14**

transférer la même donnée dans plusieurs bases ne constitue qu'un transfert

- **Nombre de calculs élémentaires par ligne : 4**

ex. quant x prix unit x coeff remise = prix tot net= (1 calcul)

- **Nombre de calculs entre diverses lignes (par masque-ou base de données): 6**

Ex. faire total d'une colonne = 1 calcul

y appliquer coeff TVA = 1 calcul total 2 calculs

- **Nombre de reports dans les fichiers : 5**

ex reporter le montant d'une facture client dans

fichier CLIENTS

fichier VENTES

fichier REPRESENTANT

Fichier TYPE DE PRODUIT

= 1 report (car la donnée transférée est la même)

soustraire la quantité des produits livrés, du fichier PRODUIT pour chacun des articles livrés constituera le second report

-**Type d'opération :**

addition,soustract,multipl,division,pourcentage, conditions

affichage d'images bitmap, liaison par collage avec traitement de texte ou tableur pour les fonctions graphiques

AVANTAGES DE CE LOGICIEL

Il fait appel à aucune connaissance informatique

Fonctionne en fenêtre UNIQUE

Il permet de développer des applications relationnelles en temps réel, complexes, donc avec mise à jour instantanée des fichiers sans aucune autre connaissance que la logique mathématique courante.

Toutes les interfaces de travail sont identiques pour un apprentissage rapide.

L'utilisation type est du genre BUDGET avec ENTREES/SORTIES, etats des entrées/sorties, etats des etats, exploitation des sélections

il crée des applications modifiables suivant les circonstances, sans intervention dans le logiciel, donc sans

connaissance de langage, fonctions, macro-commandes, et sans utilisation de tables de requêtes (SQL).

Les fonctions de tri, sélection (multicritères), initialisation des données sont automatiques sans macros ni formules

Les tableaux édités, avec 1 intégration de valeurs en bout de ligne éventuelle, sont exploitables en traitement de texte ou tableur

Les données sont tapées directement dans les champs en mode formulaire.

Possibilité d'imprimer autant de fois que l'on désire le texte intégral de la base ou le contenu des champs uniquement dans le cas de préimprimés

Par contrôle de l'horloge interne avec la date demandée à l'ouverture, interdit toute création d'enregistrement en dehors de la période prévue pour le fichier déclaré à sa conception: MENSUEL, ANNUEL, ETERNEL

Crée automatiquement les noms de fichiers en fonction de cette durée et les place dans un répertoire spécifique à chaque application sans intervention des utilisateurs.

A ETUDIER AVANT UTILISATION

Il est recommandé d'étudier sur le papier les bases de données que l'on désire employer et de se créer un dossier

- de combien de bases de données a-t-on besoin ?

- prévoir le nom de chaque base en n'utilisant que 4 lettres.

- Déterminer pour chacune d'elles le texte que vous désirez afficher.

Pour les documents pré-imprimés, imprimez un texte quelconque numérotez les lignes,

vous serez en mesure de situer sur l'écran l'emplacement exact de la donnée

- Pour chaque emplacement de donnée (champ) se poser et répondre aux questions sur sa nature :

* accessible à l'utilisateur par le curseur ?

* numérique (ne contient que des valeurs) ?

* réservé à une CLEF ou CRITERE de recherche ?(un CODE)

* donnée à conserver en mémoire ou non

(qu'aura-t-on à trier, sélectionner, consulter)

* donnée fixe ? (ne changera pas avant longtemps comme un taux de taxe)

* donnée fournie par l'ordinateur ? (résultat d'un calcul, donnée provenant d'un autre fichier).

- * d'où provient la donnée ? du clavier ou de quel fichier .
- ex: dans une facture c'est le fichier CLIENTS (CLTs) qui fournit l'adresse
- * quels sont les calculs à effectuer
- * quels reports de résultat doit-on effectuer dans les fichiers
- ex. montant facture dans chiffre d' affaires fournisseur.
- Pour la durée de chaque base de données
- * doit-elle être ETERNELLE comme par exemple un fichier de documentation
- * doit-elle être ANNUELLE comme un fichier clients pour voir l'évolution de son chiffre d'affaires et en fin d'exercice en conserver le montant final
- * doit-elle MENSUELLE pour éviter de trop longs fichiers difficiles à traiter, comme pourrait l'être un fichier de sorties de magasin ou de factures
- * exceptionnellement,CONVERS, permettra de redéfinir la matrice des enregistrements en cas de modification profonde.(Voir en fin de manuel)

VOUS AVEZ COMPARE VOTRE PROJET AVEC LES CAPACITES PRECEDEMMENT
ENUMEREES, VOUS POUVEZ COMMENCER A CREER VOTRE APPLICATION"CREDEV"

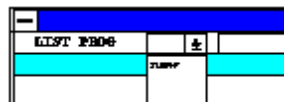
MODE D EMPLOI DE LA PARTIE "CREATION DU PROGRAMME"

Vous pouvez lancer le programme à partir d'une clé, en lançant l'EXE et choisir pour la destination de l'application, le disque de travail, ainsi la modification de votre travail ne sera accessible qu'au possesseur de la disquette CREDEV.

Indiquer la lettre du lecteur où est CREDEV (virgule) et celle du lecteur où l'on veut inscrire les fichiers de l'application (virgule) ainsi que la résolution horizontale de l'écran



Au lancement du logiciel le programme demande le lecteur où se trouve l'.EXE et sur quel lecteur vous désirez travailler, car au départ vous pouvez travailler s/ disquette pour vous familiariser, se peut donc être les mêmes lecteurs. Indiquer également la résolution de l'écran pour la quantité de caractères (80 en 640, 104 en 800,etc)
Une fenêtre vide s'affiche qu'il convient de réduire, elle indique au développeur les incidents qui se produisent mais n'ont aucune incidence sur le travail effectué. De même sous VISTA , à la fermeture du logiciel, celui-ci peut générer 2 fenêtres d'erreurs que l'on ferme



En haut à gauche de l'écran de travail , une liste déroulante des programmes existants , si aucun n'apparait c'est que vous vous servez pour la première fois de ce logiciel, ou que l'on utilise un autre lecteur.

Dans liste déroulante supérieure droite faire un choix : CREATION



NOUVEAU :



Si les options sont proposées c'est que l'application existe déjà sous ce nom

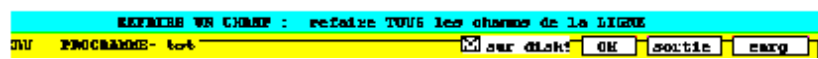
option ANNUL à utiliser quand vous désirez remplacer le travail précédemment réalisé car obsolète,(le programme précédent dont on conserve le nom (subsiste-à effacer partiel ou total-), ou essai sans valeur

option REUT pour compléter un programme existant avec une nouvelle base en entrant à la demande le même nom de programme. pour créer une copie en entrant le nom du programme à copier puis celui de la copie
TRES UTILE pour faire une SAUVEGARDE ou utiliser dans un autre domaine

MODIFIER :

pour modifier après tests insatisfaisants, ou pour en fonction des circonstances, mettre à jour le travail précédemment effectué ou le compléter.,

LIRE ATTENTIVEMENT LE CONTENU DES ZONES DE LISTE
ET LES MESSAGES AFFICHES EN BAS D ECRAN PENDANT PROGRESSION



puis par choix dans la longue liste déroulante supérieure sera à réaliser:



- LE TEXTE ET LES EMBLEMES DE DONNEES (CHAMPS)

C'est le choix Zone de Travail

PRIORITAIRE si rien n'existe encore de la base à créer et suffisante s'il s'agit d'une base de données unique tel qu'un fichier de documentation, DVD, livres etc... Ensuite au choix

- LA COPIE D'UNE DONNEE D'UNE BASE A L'AUTRE

(adresse du fichier Client dans fichier Factures)

C'est le choix Relations simples

- LES TIRAGES SOIT CALCULS DE LIGNE

ex. quant x prix unit x taux remise = total ligne

- LES CALCULS D'UNE LIGNE A L'AUTRE

Choix intégration

ex total de tous les tirages puis incidence tva

- LES REPORTS D'UN FICHIER A L'AUTRE

Choix reports

ex. reporter le montant d'une facture dans le chiffré d'affaires client

COMMENCER PAR LES BASES (OU FICHIERS) QUI FOURNISSENT DES DONNEES AUX AUTRES

PROCEDURE DE CREATION

Choisir programme **NOUVEAU**

Donner un nom de programme de programme de 3 lettres seulement, ou le redonner si vous modifiez un existant.

il correspond au répertoire de l'application qui va être créé, et incorporé au nom du sous-répertoire des fichiers de données sous la forme (nomprogrammeDATA)



choisir LA ZONE DE TRAVAIL :

POUR CREATION D'UNE NOUVELLE BASE :

Choisir alors dans la liste déroulante située en ligne 3 supérieure, l'option zone de travail .

Le caractère "Courier" du texte est utilisé pour la régularité de positionnement qu'il apporte, il est obligatoire même en impression

Elle affiche d'abord 4 lignes, chacune d'elles étant numérotée d'un bouton de défilement.

Pour ceux **non** marqués D ou F, la 1ère moitié retire puis à 4 mini, remonte les lignes, cependant que la seconde moitié en ajoute.

Si selon votre brouillon votre base de donnée est très courte et ne nécessite pas plus de lignes vous pouvez en rester là, sinon en agissant sur les boutons **entre** ceux mentionnant D ou F, vous pouvez agrandir ou réduire cette zone selon le besoin, mais ne peut être inférieure à 4 lignes.

CETTE LONGUEUR NE SERA PLUS MODIFIABLE, POUR CE PROGRAMME si l'on enregistre, sauf par l'option NOUVEAU – annul à voir +bas.

Appuyer sur le bouton de ligne D pour marquer la ligne de départ de la base, le logiciel signale par message qu'il a noté le début du texte. S'il y a lieu agir à nouveau sur les boutons intermédiaires pour ajuster le nombre de lignes souhaitées et agissez sur le bouton de ligne F, pour marquer la fin du masque signalée à son tour par le logiciel. On peut recommencer les opérations, tant que le bouton "ENR" n'est pas cliqué



DE TERMINER LE NOMBRE DE LIGNES NECESSAIRES EN CLIQUANT LES BOUTONS DE LIGNE-DE-FIN EN CLIQUANT BOUTON "D" début ET "F" fin

Si le nombre de ligne convient cliquer ENR, est alors demandé le nom de 4 lettres de cette zone et la durée (ANNUEL ETC..)



DONNER UN NOM DE 4 LETTRES EGALEMENT LA DUREE

| LIGNE | PROG | + | - | tot | | |
|-------|------|---|---|------|----|----|
| 001 | 001 | 1 | 6 | ANNU | 10 | 10 |
| 002 | | | | | | |
| 003 | | | | | | |
| 004 | | | | | | |
| 005 | | | | | | |

ELLE DOIT FIGURER DANS CETTE LISTE

Reprendre MODIFIER



puis re-choisir ZONE de travail, entrer à la demande le nom précédemment donné. Il faut alors procéder à la composition du texte et des champs de données à matérialiser par des []. (Annulation par \) ces signes sont a compter dans la quantité de caractères inclus. Il faut supprimer des caractères pour en frapper d'autres pour rédiger en même temps le texte de votre choix.

Bien veiller à la présence de Paires de ces signes au debut et à la fin de chaque champ prévu, ainsi qu'à la possibilité des champs délimités ainsi, à contenir les données prévues.

On peut définir 6 champs par ligne

Le logiciel a déjà placé pour vous sur la première ligne deux champs (ou rubriques)

pour le n° d'enregistrement s/disque, et la date sous

forme AAMMJJ , se sont des champs MICRO obligatoirement défini par le logiciel

(Il est inutile d'agir sur ces champs et recommandé de ne pas créer d'autres champs sur cette ligne)

Chaque fois que vous utiliserez votre programme ils vous indiqueront ici le nombre d'enregistrements en cours, et la date de création pour éventuellement sélectionner les enregistrements les plus récents pour d'autres usages et éditer des listings d'index

Il est recommandé d'utiliser ce n° d'index dans les codes d'appel qui seront créés

En déplaçant le curseur vous pouvez frapper vos libellés, effacer les points (surbrillance-retour) matérialisant les lignes si votre texte doit être intégralement imprimé. car sachez qu'à l'utilisation vous aurez toujours le choix d'imprimer,

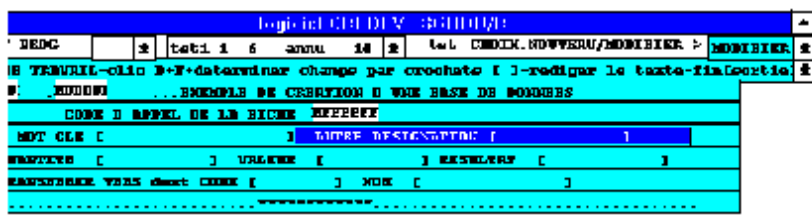
soit le texte intégral affiché

soit le contenu des rubriques uniquement (pour pré-imprimés).

Matérialiser les champs par des crochets ([]) en notant par ailleurs, leur longueur en caractères .pour donner cette même longueur à cette donnée dans une autre base où elle sera reportée.

Compléter au besoin chaque ligne de caractères jusqu'au blocage avec des espaces

Une fois le texte terminé, cliquer sur le bouton SORTIE une sur-brillance apparaît à la fin du premier champ rencontré sur chaque ligne



et à la partie inférieure de l'écran et pour chaque champ vous aurez à vérifier l'option "/ disq" puis cliquer **nature de champ** choisie, en bas de l'écran.

Les champs apparaissent au défilement contenant leur nature, et de longueur telle que pour les refaire de même longueur il suffit de placer les crochets de part et d'autre du champ tant que le programme n'est pas en service avec UTLDEV.

EN CAS D'ERREUR RECREER **TOUS** LES CHAMPS DE LA LIGNE DEFFECTUEUSE + sortie + ENR

DANS LES BASES QUI RECOIVENT CREER AU MOINS UN CHAMP DE CONTROLE(mot clef) en plus du champ CODE indispensable

On peut accéder aux caractères cachés par des champs existants, en supprimant et rétablissant des caractères de la ligne, hors du champ.

Chaque début de sur-brillance ou position curseur désigne le champ à définir comme ci-dessous

LA NATURE DES CHAMPS : ceux existants, mentionnent des caractères établissant leur nature, parfois sous une forme plus courte.

Pour les autres, la zone à cocher inférieure va permettre de déterminer la nature du champ à créer.



CASE A COCHER /disk

En y cliquant vous décidez de l'enregistrement ou non de la donnée objet du champ. Successivement cliquée elle s'active ou se désactive

Activée elle mémorise sur disque si,

- vous allez trier faire des sélections sur ce champ
- la donnée peut être recherchée pour information
- si elle ne figure dans aucun autre fichier

La désactiver pour les exemples suivants :

- champs de calculs intermédiaires
- si existe ailleurs (adresse dans facture déjà dans fichier Clients)
- donnée fugitive, messages occasionnels du type "merci de votre confiance"

Une activation exagérée, crée des enregistrements longs, gaspillant de la mémoire sur le disque. Il est bon de se limiter à l'essentiel.

Ex pour une facture n° (clef)

date
n° compte clients
Nom client
Code type de vente
remarque importante
Echéance
Trace règlement
Montant total

Mais il est recommandé de créer quelques champs mémorisés sans utilité immédiate, disposés stratégiquement, afin de les utiliser à l'avenir pour des données auxquelles l'on n'avait pas songé dans l'immédiat et éviter d'avoir à modifier ultérieurement.

CASES A COCHER **nature** :

Elles apparaissent après sur-brillance de fin de champ, en bas de l'écran

FIX..E :

Cette donnée concerne une information répétitive telle un taux de TVA. Vous êtes alors, invité à l'inscrire dans le champ. En

fait elle n'est pas mémorisée dans le fichier, mais dans le texte de la base, ou MASQUE. Mais le logiciel la reconnaît cependant pour

imprimer, ou faire ses calculs. Elle n'est modifiable qu'avec ce programme (option MODIFIER+ZONE DE TRAVAIL)

entrer cette donnée à la demande dans le champ inférieur droit-valider par bouton OK; Elle s'insère dans le texte Précaution, dans ce logiciel, pour les décimales, utiliser le point au lieu de virgule (ex 25.20)

.MICR..O :

par ce choix vous considérez que seul le micro est autorisé à utiliser ce champ, soit pour y afficher une donnée qu'il a relevé dans un autre fichier, soit le résultat d'un calcul qu'il a effectué.

L'utilisateur de votre programme ne pourra jamais y modifier inconsidérément une donnée

CONDITION en cochant l'un des signes :

>,< annulation remplacement },{ soustraction du contenu champ],[annulation intégration
doit être(+,-) maxi mini pr inscription - donnée-x et x-donnée -si donnée<x alors 0 et donnée >x alors 0

selon que la donnée dirigée vers l'inscrit est supérieure ou inférieure (cliquer les options pour lire les messages) la donnée inscrite dans le champ est ou pas influencée par celle dirigée vers ce champ, au cours des calculs Entrer cette donnée à la demande dans le champ inférieur droit-valider par bouton OK. Elle s'insère dans le texte

ex:signe choisi > donnée **100**. si le micro dirige vers ce champ 150(supérieur) il remplace 100 par 150. C'est un champ FIXE non modifiable dans le texte de ligne après entrée de cette donnée à la demande. Ces champs sont de fait MICR mémorisés

CLA..VIER :

Ce choix autorise le champ au curseur, pour l'utilisateur de votre programme, il est réservé aux données que l'on entre par le clavier. Si, à la question posée ensuite <N>umérique, valeur ? vous répondez OUI les caractères interdits dans les valeurs ne seront pas acceptés à la frappe.et l'utilisateur devra rectifier l'erreur. Le contenu de ce champ est modifiable et enregistrable en LECTURE de fiche

FICH..IER :en prévoir un au moins par base car

C'est le champ réservé au CODE ou CLEF. il est impératif pour appeler un enregistrement en mode RECHERCHE.

Ce champ doit être de préférence, placé avant le reste des données à entrer ou appeler, soit sur la ligne, soit dans le document.

Il en faut autant que de fiches à utiliser, ainsi l'enregistrement d'une commande CLIENTS pouvant comporter 20 lignes de produits nécessitera 20 champs FIC..hier "appel fichier", soit 1 par ligne de produit

Ce choix détermine un champ contenant une CLEF, pour rechercher à coup sûr un enregistrement. Il comporte en général autant (ou plus) de caractères qu'un n° de CODE à utiliser existant ou à créer.

En répondant à la question posée "QUEL FICHER" vous indiquez au système, quelle base il devra consulter pour y chercher la donnée. Entrer ce nom de 4 lettres à la demande dans le coin inférieur droit-valider par bouton OK.

ex : dans base FACT pour appeler désignation produit la réponse pourrait être PROD (nom de 4 lettres donné à la zone de travail PROD décrivant chaque produit

SI VOUS ETES DANS UN FICHER DE BASE TRAVAILLANT SEUL OU QUI FOURNIT DES DONNEES A D AUTRES CE PEUT ETRE LE MEME NOM QUE CELUI DE LA BASE DE DONNEE EN COURS ET QU IL FAUT REDONNER.

Il est bon de savoir que l'on peut réorganiser les champs différemment en augmentant le nombre ultérieurement par un procédé qui sera décrit plus loin.

LONGUEUR MINI DES CHAMPS POUR EXPLOITER LES POSSIBILITES CI-DESSUS : 4 Caractères sinon, Long 1 : Il peut être soit uniquement MEMORISE - ACCESSIBLE CLAVIER NON MEMORISE - FIXE - DONNEE SYSTEME NON MEMORISE

Long 2 : n'est pas contrôlable en caractères numériques.

Long 3 : ne peut être conditionnels

LORSQUE LES SURBRILLANCES CESSENT : CLIQUER LE BOUTON ENR..enregistrement VOUS CONTROLEZ A L'ECRAN LE RESULTAT DE VOS CHOIX



VOUS LAISSANT LA POSSIBILITE DE REFAIRE EN RESELECTIONNANT "MODIFIER"+"ZONE DE TRAVAIL" ET EN REPRENANT LES OPERATIONS POUR LA SEULE LIGNE DEFECTUEUSE.

Si vous êtes satisfait, cliquer ou recliquer le bouton ENR pour sauvegarder l'écran sur le disque choisi au départ.il faut créer les champs **ECRAN par ECRAN**, et relancer en mode "MODIFIER" +ZONE pour continuer si la base fait plus d'unécran.

Le logiciel demande un nom de 4 lettres pour la partie que vous venez de créer, c'est le même que vous avez donné précédemment à la création du champ CLE ou CODE, de toute façon c'est le nom à donner pour, à l'utilisation, afficher le texte que vous venez de réaliser. Utiliser une abréviation claire, ex. clients =CLTS

Entrez ensuite a la demande, la DUREE soit le choix parmi les options proposant :
fichier : <MENSUEL>,<ANNUEL>,<ETERNEL>,<CONVERS>
MENSUEL : pour éviter d'avoir à traiter des fichiers trop importants
ex. Factures

ANNUEL : pour déterminer des résultats de fin d'année
ex. Chiffre affaires Clients

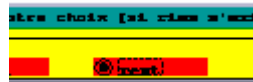
ETERNEL : pour des fichiers de documentation

CONVERS : pour effectuer des conversions de fichiers texte soit après
des sélections, ou prendre des données d'un autre fichier.
Voir chapitre plus bas CONVERSION DE FICHIERS.

Répéter ces informations à chaque relance "MODIFIER", à moins de vouloir changer, dans ce cas changer aussi
les noms de fichier des champs FICHIER critères, donc a refaire (possibilité à utiliser pour modifier une copie
d'application)

Après ce dernier choix l'enregistrement s'effectue et vous pouvez quitter votre travail ou le poursuivre
vous pouvez alors sortir ou fermer les fenêtres, et par le programme **utildev** tester votre travail de création d'une
base de données, en créant quelques enregistrements, les trier, sélectionner, imprimer.

Pour reprendre cette création relancer **credev** en utilisant
l'option MODIFIER pour ajouter modifier des calculs, des champs
Ou bien vous continuez votre travail pour créer un autre base de données en utilisant les choix
NOUVEAU -reut-



Si pour rédiger une facture vous venez de réaliser un fichier clients avec n° compte, adresse, taux remise, chiffre
d'affaire, etc.

que faut-il maintenant,... par exemple un fichier Produits pour a l'aide de la facture gérer les stocks. Comme ce
logiciel travaille en temps réel

le stock sera mis a jour immédiatement à l'enregistrement de la facture

Pour cela, choisir NOUVEAU, (Entrer le nom de l'application) option REUT(Entrer le nom de



l'application) , ZONE DE TRAVAIL. A l'écran s'affiche, les premières lignes mais dont les N° sont
donnés à partir de la dernière de la base précédemment créée

L'on peut séparer les bases par quelques lignes en faisant descendre les lignes jusqu'à ce quelles remontent en
haut puis en supprimer en cliquant sur moitié supérieure avant de cliquer D et F

Vous avez comme précédemment un nouveau texte à réaliser avec ses champs, pour le fichier produits.Vous
pouvez créer autant de bases de données, ainsi superposées, que souhaité et que vous allez pouvoir mettre en
relation.

Durant les opérations suivantes, il est possible de modifier également le texte de la base sans passer par Zone
de Travail

LES RELATIONS SIMPLES :

Sont ainsi définies les informations inscrites dans un champ

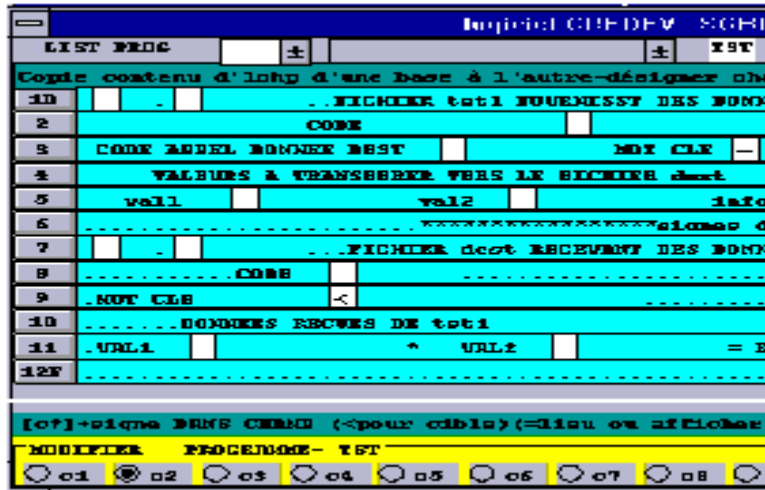
(EX. nom, adresse d'un fichier CLIENTS à reporter dans le libellé de la facture donc dans le fichier FACTURE).

Pour établir ces relations, ces reports,choisissez l'option

copie du contenu d'un champ dans un autre (d'une base différente), dans la liste déroulante supérieure.

Vous accédez à un traitement de texte comprenant la totalité des bases de données superposées que vous
venez de créer. Mais dans un champ vous ne pouvez y placer qu'un seul caractère. N'utiliser strictement que
ceux proposés dans barre information, (tout autre rendant l'opération inopérante)

Cocher par clic l'option C? comme notification de (en RESPECTANT L ORDRE LOGIQUE)
?ème relation à établir. Puis, entrer dans les champs les signes



METHODE DE VALIDATION DES SIGNES:

placer le signe dans champ et cliquer hors champ recliquer signe

le signe < désigne la CIBLE soit le champ dont le contenu est à REPORTER
ex. vous entrez après un clic, ce signe < dans le champ "nom client" du fichier CLNT
et le signe = dans le (les) champ partout où la donnée est à reporter.
ex. champ "nom" de l'adresse de la facture

Contrôler par les messages en bas d'écran, que le signe est bien enregistré, ou en provoquant des défilements,même en recliquant les différents n° de calculs

Faites de même dans les champs des autres fichiers où ce nom sera demandé, et toujours sous ce même Cn°, car cela ne constitue qu'une seule et même opération de relation. Pour cela faire défiler la totalité des lignes de toutes les bases en agissant sur les boutons de lignes .

Le logiciel signale dans barre d'information inférieure, la prise en compte des actions. On contrôle cette validation en cliquant l'option, ou le bouton SORTIE, ou les boutons de lignes pour défilement.

cliquer le bouton ENR à chaque étape de réalisation

C'est terminé votre première relation est active. Faire de même pour tous les autres champs de fichiers de base à reporter dans les fichiers receveurs en choisissant une nouvelle option C pour chaque relation.



Vous disposez de 14 reports possibles dans cette option, cependant d'autres sont réalisables, nous le verront par la suite.

On peut réemployer un n° de relation si la cible (<) n'est pas déjà utilisée dans les fichiers appelés dans cette base

Si vous pensez avoir fait une erreur, recommencer l'opération sous le même n° en enlevant ou remettant des signes ou des espaces en place de signe erroné. Après entrée du signe il faut cliquer hors champ et recliquer le signe pour valider.Surveiller la barre d'information pour confirmation (rappel)

Bien cliquer le bouton ENR avant de quitter, si vous avez effectué des modifications.

vous pouvez à tout moment l vérifier en cliquant une des options Cn°, le bouton SORTIE, ou boutons de lignes de défilement.

Pour chacune des relations vous pouvez ainsi vérifier si votre travail est complet, et correct.

Par ce travail, par exemple, chaque fois que vous appellerez une clef ou critère, dans un champ appel fichier ex: pour facture le

code client si, cette clef existe dans le fichier clients, le nom, l'adresse, et d'autres informations seront automatiquement affichés dans les

champs de la facture que l'on établit et où vous avez placé le signe =

C'est pourquoi, le champ de destination doit être au moins de même longueur que celui de la cible. Dans le cas contraire, seuls

les caractères de gauche pour les textes ou de droite pour les nombres seraient pris en considération.

A ce stade, vous pouvez, avec le programme **utildev** tester le bon fonctionnement de votre logiciel après avoir créer. quelques enregistrements dans les bases donneuses.

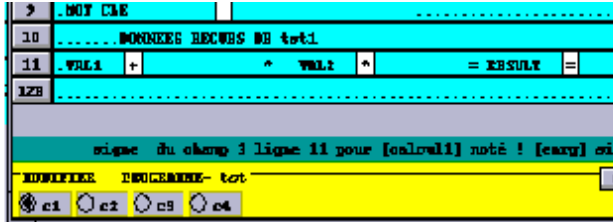
Mais si, dans vos fichiers vous devez réaliser des calculs, vous pouvez continuer votre programmation.

CALCULS :

Sachons que CREDEV génère 2 décimales pour toute valeur > 1 et 4 si inférieure et les arrondit si > ou < .005 ou .00005

Que se soit sur une ligne ou en report ils doivent être conçus dans l'ordre logique

LES CALCULS DE LIGNES :



Pour y accéder le nom de la base concernée par ces calculs est demandé.

Ce sont ceux intéressant uniquement les champs d'une même ligne et limités à 4 par ligne par option C?.

ex. dans une facture permet d'obtenir en bout de ligne le résultat :

Quant (du produit) X Prix unitaire X Remise client = montant de la ligne

Pour établir ce type de calcul choisir l'option **tirages** dans la liste déroulante supérieure et comme précédemment pour les relations simples

Après choix MODIFIER +NOM de ZONE :

vous retrouvez votre texte des bases de données créées et comme précédemment vous avez à rentrer des signes dans les champs concernés, et à valider, comme précédemment en surveillant les messages puis en enregistrant

Simplement la barre d'information vous propose une variété de signes plus grande :

< désigne le contenu du champ auquel sera appliqué le premier des champs opérateurs repérés par signes ci-après. Placé dans un champ, non suivi d'opérateurs, il permet aussi de reporter une valeur ou un texte dans un autre champ de la ligne, notamment pour les champs conditionnels.

- va soustraire le contenu de ce champ du résultat précédent

+ va ajouter " " " " " au " "

* va multiplier " " " " " le " "

/ va diviser " " " " " le " "

% va multiplier par 1/100 soit 0.01 le " "

= désigne le champ où le résultat doit s'afficher.

Il doit être suffisamment long pour répondre à tous les cas de figure sous peine d'erreur d'affichage. Les signes sont pris en considération successivement de gauche à droite.

Les champs numériques se comporteront en calculette: 10*2 sera validé 20

Ce repérage est à faire pour les lignes concernées mais il est fait une fois pour toutes.

Rançon de cette simplicité, les calculs doivent être programmés dans l'ordre logique mathématique et les résultats affichés dans un champ, pour pouvoir à son tour être affecté du calcul suivant.

ex. de fonctionnement :

cible/ (signe)+valeur+opérateurs résultat final

<10 (+)10 (+)10 (+)10 (+)10 (+)10 = 60

<10 (+)-10 (+)10 (+)10 (+)10 (+)-10 = 20

<10 (*)10 (*)10 (*)10 (*)10 (*)10 = 1000 000

<10 (*)-10 = -100

<10 (*)-10 (*)-10 = 1000

<10 (*)10 (/)10 (/)10 (*)10 (*)10 = 100

<10 (+)10 (*)10 = 200

<10 (+)10 (*)10 (-)10 = 190

Le résultat des opérateurs est effectué dans l'ordre ou le système les relève c'est à dire DE GAUCHE A DROITE en commençant par le champ le plus à gauche. d'où nécessité d'ordre logique de ceux-ci dans les champs

On peut ne pas désigner de cible < , les opérateurs se combineront entre-eux

La position sur la ligne, de la cible et du résultat est sans effet soit avant ou après les opérateurs

Choisir en cochant un n° de calcul C? et indiquer dans les champs les signes. En supposant que vous ayez coché C1, vous pouvez alors pour chaque ligne où il a un premier calcul à faire, placer les signes de ce calcul à faire.

CALCULS DE MASQUE : option **intégration** de la liste déroulante supérieure (calculs d'une ligne à l'autre d'une même base)

Pour y accéder MODIFIER + nom de la base demandé.

La procédure est la même que précédemment.

Ce sont ceux qui sont effectués d'une ligne à une autre ligne à l'intérieur d'une même base. Ils sont pris en considération AVANT

les précédents, ainsi un total de colonne sera toujours inscrit avant l'incidence par exemple d'un coefficient placé sur la même ligne.

Il est préférable de ne pas faire cohabiter ces deux calculs dans une même ligne, mais seul le résultat des tests peut

dicter la conduite.

Pour éviter cela vous pouvez transformer un calcul de ligne intermédiaire en calcul de masque, en décalant les opérateurs et résultat d'une ligne:

| | | |
|-------------------|---------------|----------|
| | calcul 1 | calcul 2 |
| ex. TOTAL COLONNE | 1000 (<) | (<) |
| TVA | 18.6 (*) | |
| | ----- | |
| RESULTAT TVA | 186 (=) | (+) |
| | ----- | |
| | MONTANT TOTAL | 1186 (=) |

mieux que: Calcul de ligne 1 // Calcul de ligne 2
TOTAL 1000 (<) TVA 18.6 (*) RESULTAT TVA 186 (=) // RESULTAT TVA 186 (<) TOTAL 1000 (+) MONTANT TOTAL 1186 (=)

Ce logiciel étant destiné à des applications commerciales, et non scientifiques cet inconvénient est peu contraignant, mais il faut l'avoir en mémoire à la conception de l'application.

CALCULS ET REPORTS ENTRE LES FICHIERS :

option **reports** de la liste déroulante.

C'est la possibilité la plus importante de ce logiciel, outre la simplicité de programmation qu'il offre

ELLE PERMET LA MISE A JOUR EN TEMPS REEL DES DONNEES ASSOCIEES A LA BASE DE TRAVAIL

Elle permet dès l'enregistrement de la base de travail de reporter immédiatement l'incidence dans les différents fichiers utilisés. A CONDITION QUE LE CHAMP CODE comporte un code, et que le code ait été appelé en accès direct ou en recherche (Voir manuel UTILDEV)

Ex. FACTURE : Report immédiat dans :

| | | |
|---------|--------------------|-----------------------|
| Montant | Chiffre d'affaires | compte client |
| Montant | " | " nature ventes |
| Montant | " | " par agence |
| Montant | | plan comptable |
| Montant | " | " compte représentant |

| | |
|------------------------|-----------------------|
| Quantités des articles | Soustraction du Stock |
|------------------------|-----------------------|

La procédure est identique aux précédentes, simplement vous aurez cette fois à parcourir les champs de toutes les bases de données concernées.

dans l'ex. ci-dessus et pour le calcul n°1 :

Placer le signe + dans le champ du montant facture (Le signe indique l'action sur le champ =)

" " " = " " "

CA compte clients CA nature vente etc...

et pour calcul n°2 :

Placer le signe - dans les champs quantités de la facture

" " " = " le champ stock du fichier produit

La donnée du champ - sera retirée de la donnée du champ =

Dans les reports le signe < reporte la donnée vers le signe = et éventuellement remplace la précédente

Si les champs sont de type "TEXTE" le champ opérateur est reporté dans le champ ou le signe est =, ce qui est utile pour reporter des indications telles que références du dernier mouvement.

Sachez que si la base objet de ces reports comporte des calculs propres, ceux-ci seront effectués ensuite de ces reports. Telle qu'une mise à jour de la valeur du stock
SI UN RESULTAT DE CALCUL DE MASQUE EXISTE SUR UNE LIGNE IL EST CALCULE EN PRIORITE, pour être l'objet ou affecté par un calcul de même ligne éventuel

CONVERSION DE FICHIERS :

A ne mettre en oeuvre qu'après sauvegarde des fichiers concernés (extension au nom de l'application)

Dans un masque de fichier, nous avons précisé au début que pour faire partie de l'enregistrement, un champ devait au moment de sa création être déclaré /**disk** pour être mémorisé. dans le cas contraire, le champ existe bien mais n'est utilisable que tant que l'on travaille sur ce document.(données fugitives à imprimer),constituant une matrice, des enregistrements.

L'exemple ci dessous définit le principe d'enregistrement des données d'un enregistrement qui ne fait pas appel aux tables habituelles

[champ mémorisé] (champ NON mémorisé)

ex.: pour adresse sur facture (Les espaces éventuels dans une donnée ne figurent pas dans cet exemple)

Nom :[TRUC]

Rue (25 rue de la paix).

CP [93000] Enseigne (Au bon coin)

Compte client [3210] Montant [4557.00]

L'enregistrement sur disque sera :

7 + 5 + 4 + 11 caractères = 27 comme longueur d'enregistrement

[TRUC][93000][3210][4557.00]

Ce logiciel n'utilise pas de tableau, et cela en réalité donne une phrase : " TRUC 93000 3210 4557.00 "

de 27 caractères constituée du contenu des champs mémorisés successifs de haut en bas et de gauche à droite

Si vous désirez ajouter un champ mémorisé et que vous n'avez pas prévu comme conseillé au début, de champ mémorisé de réserve,et si votre programme a déjà été utilisé vous pouvez.

Soit récupérer un champ mémorisé devenu inutile, pour y noter une autre sorte de donnée.

Soit utiliser une partie du champ mémorisé précédent ou suivant réduisant d'autant la longueur de ceux-ci.

Soit vous allez devoir créer un programme de conversion, car s'il existe des enregistrements, vous ne pouvez ajouter un champ mémorisé ce qui en changerait la longueur et les données de ces enregistrements ne seront plus correctement affichées dans les champs et donc inutilisables.

C'est également le cas si vous êtes dans l'obligation de modifier l'ordre des champs en changeant le lieu d'affichage ou d'impression, ou que vous désirez utiliser certains éléments d'un fichier pour utilisation dans un autre programme.

PROCEDURE DE CONVERSION DE FICHIERS :

Pour fichiers texte indexés, longueur fixe tels que ceux générés par EASYDEV.

Pour utilisation de vos fichiers de sélection ou de tri " "

2 CAS POSSIBLES : et si des enregistrements à conserver existent

UTILISER L 'APPLICATION ACTUELLE

-1 Relever la longueur d'un enregistrement dans la liste déroulante des bases

-2 appeler la base et pour les différents champs MEMORISES noter sur chacun leur nb de caractères en y entrant un caractère quelconque AUTANT DE FOIS QUE POSSIBLE

-3 à l'aide de ce logiciel, créer un programme de conversion :

Il comprendra deux bases de données :

-Celle contenant les champs, définis comme ci-dessus tous mémorisés ET DONT LA DUREE sera CONVERS. (au lieu de annuel, mensuel, ou éternel).

-Celle telle qu'elle se présentera, dans le programme où elle sera utilisée et comportant un champ appelé FICHER de la précédente et représentant la structure nouvelle

-4 par l'option relations simples du logiciel, définissez maintenant dans quels champs les données de la première (anciens enregistrements) doivent s'afficher dans la nouvelle base, certaines pouvant à votre choix ne pas être reportées.

-5 sortir du logiciel de création, copier le (les) fichier à convertir dans le répertoire de votre programme de conversion

-6 dans ce répertoire renommer ce (ces) fichier du nom de la 1ère base de données créée précédemment + "0000"."Nom du repertoire".

-7 Lancer le logiciel "utildev", et votre programme de conversion doit figurer au menu, après choix, le menu affichant les 2 bases créées précédemment, choisissez celle que vous désirez réaliser.

-8 Choisissez l'option CREATION d'un enregistrement.
dans le champ critère entrez les signes >>>>> cliquez le bouton RECH

L'opération de conversion est lancée.

En fin d'opération, rechercher des critères et vérifier que tout s'affiche correctement dans la nouvelle base.
sinon retoucher le programme de conversion et recommencer l'opération

-9 lorsque l'opération est terminée, avec CREDEV il vous reste : à modifier l'ancienne base d'utilisation grâce au programme création-modification conformément à celle de conversion.

option MODIFIER ZONE DE TRAVAIL (CREDEV)

sauvegarder ailleurs par précaution puis annuler l'ancien fichier converti.

copier le nouveau fichier dans le répertoire à la place de celui annulé

renommer ce fichier transféré du nom de celui annulé.

vérifier l'affichage dans les bases dérivées sinon revoir les RELATIONS SIMPLES OU MIEUX (par sécurité)

CREER UNE AUTRE APPLICATION : on utilisera l'ancienne uniquement pour consulter les anciens enregistrements

Utiliser les fonctions CREATION NOUVEAU REUT après avoir chargé la précédente application en option MODIFIER

Entrer le nom de l'application à copier, puis un autre nom d'application, un message vous informe que si vous cliquez ENR vous obtiendrez une copie du précédent dont les noms des bases seront les mêmes les noms de fichiers sont les mêmes, seul le nom de programme et le repertoire change

On peut ensuite modifier cette copie en option MODIFIER

refaire s'il y a lieu toutes les étapes de la liste déroulante

Par le programme UTILDEV recréer les enregistrements nécessaires

ou

Convertir un seul fichier comme expliqué ci-dessus

Enfin copier les fichiers nécessaires dans ce nouveau repertoire y compris le converti

L'importance et l'intérêt du travail à effectuer détermine le choix

MISE EN PLACE DE L'APPLICATION

Si l'on désire lancer UTILDEV à partir d'une icône, il faut installer le logiciel sur le disque dur (voir début manuel) Si vous avez travaillé sur lecteurs définitifs UTILDEV est prêt à exploiter l'application

Si non, par le gestionnaire de fichier Windows consulter votre disque de travail. on y constate la présence des fichiers

-en racine (c:\) RESERVE.TAB il contient le (les) nom de l'application et en cas

d'ajout d 'application doit être recopié sur le disque de travail

-dans répertoire au nom de l'application avec en extension le nom de l'application FICHFIC.???

noms, caractéristiques des bases

MASQUE.??? lignes des textes des bases

EFFDONNE.??? nature champs, relations, calculs, reports

FICHTAB.??? dimensions des champs

Ces 5 fichiers SONT VOTRE APPLICATION

- dans sous-répertoire [nomprogram]DATA

Fichiers dont vous avez donné les noms et contenant les enregistrements d'essai

se sont les seuls fichiers annulables pour initialiser avant usage

I

ls seront créés si non existants à l'utilisation d'UTILDEV

INSTALLATION DE L'APPLICATION: par le gestionnaire de fichiers Windows si créée sur un autre lecteur

Copier RESERVE.TAB à la racine du disque de travail

Créer le répertoire du nom de l'application 3 lettres

Y copier les 4 fichiers ci-dessus ainsi que les fichiers des bases conservés

L'application est prête à fonctionner avec UTILDEV, sur le disque définitif choisi